





***Enfants du Monde
Grand-Sacconnex***

***Rapport du réviseur
à l'Assemblée générale
des membres de l'Association
sur les comptes annuels 2015***



Rapport du réviseur
à l'Assemblée générale des
membres de l'Association de
Enfants du Monde
Grand-Saconnex

En notre qualité d'auditeur et conformément à notre mandat, nous avons effectué l'audit des comptes annuels ci-joints de Enfants du Monde, comprenant le bilan, le compte d'exploitation, le tableau de financement, le tableau de variation des fonds affectés et de l'annexe pour l'exercice arrêté au 31 décembre 2015. Conformément aux dispositions de Swiss GAAP RPC 21, le rapport de performance n'est pas soumis au contrôle de l'organe de révision.

Responsabilité du Comité de l'Association

La responsabilité de l'établissement des comptes annuels, conformément à Swiss GAAP RPC 21, aux dispositions légales et aux principes comptables décrits dans l'annexe aux comptes annuels, incombe au Comité de l'Association. Cette responsabilité comprend la conception, la mise en place et le maintien d'un système de contrôle interne relatif à l'établissement de comptes annuels afin que ceux-ci ne contiennent pas d'anomalies significatives, que celles-ci résultent de fraudes ou d'erreurs. En outre, le Comité de l'Association est responsable du choix et de l'application de méthodes comptables appropriées, ainsi que des estimations comptables adéquates.

Responsabilité de l'auditeur

Notre responsabilité consiste, sur la base de notre audit, à exprimer une opinion sur les comptes annuels. Nous avons effectué notre audit conformément aux normes d'audit suisses. Ces normes requièrent de notre part de nous conformer aux règles d'éthique et de planifier et réaliser l'audit pour obtenir une assurance raisonnable que les comptes annuels ne contiennent pas d'anomalies significatives.

Un audit inclut la mise en œuvre de procédures d'audit en vue de recueillir des éléments probants concernant les valeurs et les informations fournies dans les comptes annuels. Le choix des procédures d'audit relève du jugement de l'auditeur, de même que l'évaluation des risques que les comptes annuels puissent contenir des anomalies significatives, que celles-ci résultent de fraudes ou d'erreurs. Lors de l'évaluation de ces risques, l'auditeur prend en compte le système de contrôle interne relatif à l'établissement des comptes annuels, pour définir les procédures d'audit adaptées aux circonstances, et non pas dans le but d'exprimer une opinion sur l'existence et l'efficacité de celui-ci. Un audit comprend, en outre, une évaluation de l'adéquation des méthodes comptables appliquées, du caractère plausible des estimations comptables effectuées ainsi qu'une appréciation de la présentation des comptes annuels dans leur ensemble. Nous estimons que les éléments probants recueillis constituent une base suffisante et adéquate pour fonder notre opinion d'audit.



Opinion d'audit

Selon notre appréciation, les comptes annuels pour l'exercice arrêté au 31 décembre 2015 donnent une image fidèle du patrimoine, de la situation financière et des résultats selon les dispositions de Swiss GAAP RPC 21. En outre, la comptabilité et les comptes annuels sont conformes à la loi suisse et aux principes comptables décrits dans l'annexe aux comptes annuels. Nous confirmons par ailleurs que les dispositions de la Fondation ZEWO concernant l'établissement des comptes annuels ont été respectées.

PricewaterhouseCoopers SA

Marc Secretan
Expert-réviseur
Réviseur responsable

Julien Menoret
Expert-réviseur

Genève, le 11 avril 2016

Annexe:

- Comptes annuels (bilan, compte d'exploitation, tableau de financement, tableau de variation du capital des fonds affectés et annexe)

ENFANTS DU MONDE, Grand-Saconnex

BILANS AU 31 DECEMBRE 2015 ET 2014

	<u>31 décembre 2015</u>	<u>31 décembre 2014</u>
	CHF	CHF
<u>ACTIF</u>		
Actif circulant		
<u>Liquidités</u>		
Caisse	1'155	858
CCP	1'221'238	493'781
Banques	2'638'250	3'802'680
	3'860'643	4'297'319
<u>Autres créances</u>		
Impôts anticipés à récupérer	538	1'324
Débiteurs divers	-	3'412
Compte de régularisation de l'actif	158'587	17'630
	159'125	22'366
Total actif circulant	4'019'768	4'319'685
Actif immobilisé		
<u>Immobilisations corporelles</u>		
Mobilier et matériel de bureau	21'226	26'529
<u>Immobilisations financières</u>		
Dépôts et cautionnements versés	38'922	38'922
Total actif immobilisé	60'148	65'451
TOTAL DE L'ACTIF	4'079'916	4'385'136

ENFANTS DU MONDE, Grand-Saconnex

BILANS AU 31 DECEMBRE 2015 ET 2014

	31 décembre 2015 CHF	31 décembre 2014 CHF
PASSIF		
Capitaux étrangers à court terme		
Créanciers	57'622	134'373
Passifs transitoires	36'704	21'747
Total capitaux étrangers à court terme	94'326	156'120
Capital des fonds affectés		
Fonds avec affectation limitée par les donateurs (Tableau de variation des fonds affectés)		
Projets Afrique	-	2'636
Projets Amérique centrale	4'478	104'226
Projets Caraïbes	-	7'419
Fonds de Réserve IDEA	35'599	35'599
Contribution programmes DDC	-	15'887
Mandat DDC TCHAD - Phase 2	676'544	953'654
Mandat DDC NIGER - Swisscontact	115'602	-
Parrainages	179'879	145'359
Total capital des fonds affectés	1'012'102	1'264'780
Capital de l'organisation		
Capital libre (y compris celui généré par l'activité de l'année)	3'132'699	2'390'040
Résultat de l'exercice	(159'211)	574'196
Total capital de l'organisation	2'973'488	2'964'236
TOTAL DU PASSIF	4'079'916	4'385'136

ENFANTS DU MONDE, Grand-Saconnex

COMPTES D'EXPLOITATION 2015 ET 2014

PRODUITS	Exercice 2015	Exercice 2014
	CHF	CHF
Produits affectés par les donateurs <i>(Tableau de variation des fonds affectés)</i>		
DDC contribution programme	2'800'000	2'700'000
DDC Mandat Tchad	2'190'010	1'930'000
DDC Mandat PRIQUE	3'872	200'000
DDC Mandat Niger - Swisscontact	385'373	-
FGC	431'833	334'391
Chaîne du Bonheur	274'054	170'734
Fondations	810'430	658'734
Cantons et communes	172'000	214'000
Parrainages	301'047	281'398
Appel, mailing et dons privés	123'775	130'989
Entreprises	-	2'500
Don Loterie Romande	95'000	60'000
<i>Loterie Romande GE</i>	15'000	40'000
<i>Loterie Romande Intercantonale</i>	40'000	-
<i>Loterie Romande JU</i>	5'000	-
<i>Loterie Romande NE</i>	10'000	-
<i>Loterie Romande VD</i>	15'000	20'000
<i>Loterie Romande VS</i>	10'000	-
Programme Citoyennetés	2'400	6'636
Partenaires	18'376	26'298
Total des produits affectés par les donateurs	7'608'170	6'715'680
Produits sans affectation		
Cotisations des membres	3'170	4'900
Participation cantonale OCE	17'922	49'260
Dons	285'416	283'552
Legs	180'281	834'770
Contributions administratives projets	381'051	380'328
Recettes diverses	355	366
Total des produits sans affectation	868'195	1'553'176
TOTAL DES PRODUITS	8'476'365	8'268'856

ENFANTS DU MONDE, Grand-Saconnex

COMPTES D'EXPLOITATION 2015 ET 2014

	Exercice 2015	Exercice 2014
	CHF	CHF
CHARGES		
Charges directes de projets		
Dépenses terrain		
Programme en Asie	551'047	527'969
Programme en Afrique	1'501'305	1'634'927
Programme en Amérique centrale	778'751	782'959
Programme aux Caraïbes	397'185	313'344
Programme Education	591'245	400'597
Programme Réseau Education	32'618	26'420
	3'852'151	3'686'216
Programme Citoyennetés		
Salaires et charges sociales et frais de bureaux	40'918	44'476
Formation et manifestations	212'896	280'110
	253'814	324'586
Autres programmes		
Programme Santé	292'237	270'917
Programme Développement institutionnel	213'820	151'019
Loterie Romande - <i>Une chanson pour l'Education - GE-JU-NE-VD-VS</i>	55'000	-
Loterie Romande - <i>20 novembre - Intercantonale (2015) - GE-VD (2014)</i>	40'000	60'000
	601'057	481'936
Frais de Mandats DDC		
Programme PRIQUE	-	292'305
Programme Tchad phase 1	-	565'850
Programme Tchad phase 2	2'319'366	951'545
Programme Niger - Swisscontact	259'501	-
	2'578'867	1'809'700
Total des dépenses pour les projets (Tableau de variation des fonds affectés)	7'285'889	6'302'438
Charges d'accompagnement		
Salaires et charges sociales et frais de bureaux	397'627	382'328
Voyages, évaluation conjointe et frais de mission	23'574	10'304
	421'201	392'632
Total des charges directes de projets	7'707'090	6'695'070
Frais administratifs		
Activités d'information		
Salaires et charges sociales et frais de bureaux	221'677	205'119
Assemblée générale	290	4'955
Publications bulletin et rapport annuel	16'836	21'608
Autres frais d'information	36'298	43'050
	275'101	274'732
Recherche de fonds		
Salaires et charges sociales et frais de bureaux	240'826	228'091
Frais de campagnes de collecte de fonds	271'929	277'265
	512'755	505'356
Frais de secrétariat		
Salaires et charges sociales	133'579	123'277
Appui institutionnel	825	2'921
Frais de voyages et de représentation	4'660	4'440
Frais de bureau (yc matériel et équipement bureau)	60'157	49'097
Charges bureaux secrétariat	14'404	14'393
Charges bureaux autres départements	200'327	181'961
Répartition des charges bureaux autres départements	(200'327)	(181'961)
Honoraires de révision	14'256	13'200
Amortissement secrétariat	767	795
Amortissement global	10'667	10'042
Répartition amortissement sur activités	(10'667)	(10'042)
	228'648	208'123
Total des frais administratifs	1'016'504	988'211
TOTAL DES CHARGES	8'723'594	7'683'281
RESULTAT INTERMEDIAIRE	(247'229)	585'575

ENFANTS DU MONDE, Grand-Saconnex

COMPTES D'EXPLOITATION 2015 ET 2014

	Exercice 2015	Exercice 2014
	CHF	CHF
REPORT RESULTAT INTERMEDIAIRE	(247'229)	585'575
Résultat financier		
Produits financiers	13'557	1'909
Frais de banques et de CCP	(8'392)	(7'136)
	5'165	(5'227)
Charges & Recettes exceptionnelles		
Résultats exceptionnels	1'343	5'013
Charges exceptionnelles	(2'705)	(540)
	(1'362)	4'473
RESULTAT AVANT ATTRIBUTION DES FONDS AFFECTES	(243'426)	584'821
Fonds affectés par le donateur	252'678	(124'722)
Transfert à Capital libre	(168'463)	114'097
Mouvement net des fonds affectés <i>(Tableau de variation des fonds affectés)</i>	84'215	(10'625)
RESULTAT DE L'EXERCICE AVANT ALLOCATION	(159'211)	574'196
Allocation du Résultat de l'exercice		
(Attribution) / Utilisation du Capital libre	159'211	(574'196)
RESULTAT DE L'EXERCICE APRES ALLOCATION	-	-

ENFANTS DU MONDE, Grand-Saconnex

TABLEAU DE FINANCEMENT 2015 ET 2014

	Exercice 2015	Exercice 2014
	CHF	CHF
A Flux de fonds provenant de l'activité d'exploitation		
Résultat de l'exercice avant attribution des fonds affectés	(243'426)	584'821
Amortissement d'immobilisations corporelles	10'667	10'042
(Augmentation) / Diminution impôts anticipés à récupérer	786	(493)
(Augmentation) / Diminution débiteurs et comptes de régularisation actif	(137'545)	11'898
Augmentation / (Diminution) créanciers et passifs transitoires	(61'794)	70'468
Flux de fonds provenant de l'activité d'exploitation	(431'312)	676'736
B Flux de fonds provenant de l'activité d'investissement		
(Investissements) en immobilisations corporelles	(5'364)	(9'315)
(Investissements) en immobilisations financières	-	-
Flux provenant de l'activité d'investissement	(5'364)	(9'315)
C Flux de fonds provenant de l'activité de financement		
Flux provenant de l'activité de financement	-	-
D Variation des liquidités de l'exercice		
Variation des liquidités de l'exercice	(436'676)	667'421
Variation des disponibilités au bilan		
Disponibilités au 01 janvier	4'297'319	3'629'898
Disponibilités au 31 décembre	3'860'643	4'297'319
Variation des disponibilités	(436'676)	667'421

ENFANTS DU MONDE, Grand-Saconnex

TABLEAU DE VARIATION DU CAPITAL DES FONDS AFFECTES ET DU CAPITAL DE L'ORGANISATION AU 31 DECEMBRE 2015 ET AU 31 DECEMBRE 2014

Situation au 31 décembre 2015	Existant Initial 01.01.2015	Attribution / Utilisation du Capital libre	Produits affectés par les donateurs *	Dépenses	31.12.2015
	CHF	CHF	CHF	CHF	CHF
Financement provenant de fonds affectés					
Fonds avec affectation limitée par les donateurs					
Programmes Asie	-	-	551'047	(551'047)	-
Programmes Afrique	2'636	-	1'498'669	(1'501'305)	-
Programmes Amérique centrale	104'226	(69'972)	748'975	(778'751)	4'478
Programmes Caraïbes	7'419	-	389'766	(397'185)	-
Programmes EDM-IDEA	-	63'405	527'840	(591'245)	-
Fonds de Réserve IDEA	35'599	-	-	-	35'599
Programmes Réseau Education	-	-	32'618	(32'618)	-
Programmes Citoyenneté	-	-	253'814	(253'814)	-
Programmes Dév. Institutionnel	-	-	213'820	(213'820)	-
Programmes Santé	-	-	292'237	(292'237)	-
Loterie Romande GE-VD-NE-VS	-	-	95'000	(95'000)	-
Mandat DDC PRIQUE	-	(3'872)	3'872	-	-
Mandat DDC Tchad phase 2	953'654	(147'754)	2'190'010	(2'319'366)	676'544
Mandat DDC Niger - Swisscontact	-	(10'270)	385'373	(259'501)	115'602
Parrainages	145'359	-	34'520	-	179'879
Contribution Programme DDC	15'887	-	(15'887)	-	-
Total Fonds avec affectation limitée par les donateurs	1'264'780	(168'463)	7'201'674	(7'285'889)	1'012'102
Fonds avec affectation limitée par le Comité					
	-	-	-	-	-
Capital des fonds avec affectation limitée	1'264'780	(168'463)	7'201'674	(7'285'889)	1'012'102

Situation au 31 décembre 2015	Situation au 01.01.2015	Attribution / Utilisation du Capital libre	Résultat de l'exercice	Situation au 31.12.2015
	CHF	CHF	CHF	CHF
Financement provenant du capital de l'organisation				
Capital libre	2'964'236	168'463	-	3'132'699
Résultat de l'exercice	-	-	(159'211)	(159'211)
Capital de l'organisation	2'964'236	168'463	(159'211)	2'973'488

* Hors frais de fonctionnement pris en charge par la DDC dans le cadre de la Contribution Programme d'un montant de 422'383 CHF, y compris utilisation du solde de la Contribution Programme DDC 2014 d'un montant de 15'887 CHF

Situation au 31 décembre 2014	Existant Initial 01.01.2014	Attribution / Utilisation du Capital libre	Produits affectés par les donateurs *	Dépenses	31.12.2014
	CHF	CHF	CHF	CHF	CHF
Financement provenant de fonds affectés					
Fonds avec affectation limitée par les donateurs					
Programmes Asie	-	-	527'969	(527'969)	-
Programmes Afrique	4'594	-	1'632'400	(1'634'358)	2'636
Programmes Amérique centrale	61'391	-	791'819	(748'984)	104'226
Programmes Caraïbes	-	-	320'763	(313'344)	7'419
Programmes EDM-IDEA	-	133'285	301'856	(435'141)	-
Fonds de Réserve IDEA	35'599	-	-	-	35'599
Programmes Réseau Education	-	-	26'420	(26'420)	-
Programmes Citoyenneté	-	114'097	210'489	(324'586)	-
Programmes Dév. Institutionnel	-	-	151'019	(151'019)	-
Programmes Santé	-	-	270'917	(270'917)	-
Loterie Romande Genève	-	-	40'000	(40'000)	-
Loterie Romande Vaud	-	-	20'000	(20'000)	-
Mandat DDC PRIQUE	149'047	(56'742)	200'000	(292'305)	-
Mandat DDC Tchad phase 1	617'592	(26'677)	(25'065)	(565'850)	-
Mandat DDC Tchad phase 2	-	(49'866)	1'955'065	(951'545)	953'654
Parrainages	271'835	-	(126'476)	-	145'359
Contribution Programme DDC	-	-	15'887	-	15'887
Total Fonds avec affectation limitée par les donateurs	1'140'058	114'097	6'313'063	(6'302'438)	1'264'780
Fonds avec affectation limitée par le Comité					
	-	-	-	-	-
Capital des fonds avec affectation limitée	1'140'058	114'097	6'313'063	(6'302'438)	1'264'780

Situation au 31 décembre 2014	Situation au 01.01.2014	Attribution / Utilisation du Capital libre	Résultat de l'exercice	Situation au 31.12.2014
	CHF	CHF	CHF	CHF
Financement provenant du capital de l'organisation				
Capital libre	2'504'137	(114'097)	-	2'390'040
Résultat de l'exercice	-	-	574'196	574'196
Capital de l'organisation	2'504'137	(114'097)	574'196	2'964'236

* Hors frais de fonctionnement pris en charge par la DDC dans le cadre de la Contribution Programme d'un montant de 402'617 CHF

ENFANTS DU MONDE, Grand-Saconnex

ANNEXES AUX COMPTES AU 31 DECEMBRE 2015 ET 2014

1. Principes comptables

Enfants du Monde présente ses comptes annuels selon la norme Swiss GAAP RPC 21 – Etablissement des comptes des organisations sociales d'utilité publique à but non lucratif. De plus, l'intégralité du référentiel Swiss GAAP RPC est respecté.

Par ailleurs, les présents comptes annuels ont été établis conformément aux dispositions applicables du Code suisse des obligations ainsi qu'aux recommandations de la Fondation ZEWO (Bureau Central des œuvres de bienfaisance).

Les comptes annuels arrêtés au 31 décembre 2015 ont été approuvés par le Comité d'Enfants du Monde le 17 mars 2016.

1.1 Structure du bilan

L'actif circulant regroupe d'une part les liquidités, détaillées par catégories, et d'autre part, les autres créances comprenant les débiteurs et compte de régularisation.

L'actif immobilisé comprend les immobilisations corporelles telles que le mobilier et le matériel de bureau (informatique), ainsi que des immobilisations financières relatives à la garantie de loyer donnée par Enfants du Monde pour ses nouveaux locaux.

Les capitaux étrangers à court terme regroupent tous les créanciers ainsi que les comptes de régularisation éventuels.

Les fonds affectés aux projets et aux parrainages, détaillés par régions, sont présentés distinctement au passif du bilan dans les Fonds avec affectation limitée par les donateurs.

Le capital de l'organisation est constitué du Fonds de réserve de gestion comprenant les résultats cumulés des exercices antérieurs et le résultat de l'exercice courant.

Les mouvements relatifs aux fonds affectés sont comptabilisés dans le compte d'exploitation, respectivement le compte de résultat. Le détail de ces mouvements est indiqué dans le tableau « Tableau de variation des fonds affectés au 31 décembre 2015 » en annexe (Tableau 1).

1.2 Mobilier et matériel de bureau

Le mobilier et le matériel informatique sont comptabilisés au coût d'acquisition diminué des amortissements calculés sur la durée d'utilisation des biens.

Le seuil d'activation pour les biens immobilisables a été fixé par décision du Comité à CHF 1'000.-.

Les taux d'amortissement sont appliqués sur la valeur d'acquisition au prorata temporis la première année et sont respectivement de :

- 25% pour les biens mobiliers,
- 25% pour le matériel de bureau,
- 25% pour le matériel informatique.

ENFANTS DU MONDE, Grand-Saconnex

ANNEXES AUX COMPTES AU 31 DECEMBRE 2015 ET 2014

1.3 Compte d'exploitation et de résultat

Le compte d'exploitation et de résultat est présenté en respect du principe de la présentation brute et en séparant les produits affectés des produits non-affectés d'une part, les charges directes des projets et les frais administratifs d'autre part.

Le résultat d'exploitation présente le résultat des activités courantes. Cumulé au résultat financier et à la variation des fonds affectés, il donne le résultat de l'exercice.

1.4 Reconnaissance des produits

Les produits provenant de dons, de legs, de parrainages, de cotisations des membres ainsi que de financements de projets par d'autres institutions sont comptabilisés dès lors qu'il existe une preuve de la conclusion d'un accord de dons ou de financement, que le montant des produits est fixé et peut être évalué de manière fiable et que son encaissement semble assuré.

Les produits d'intérêts sont reconnus en fonction du temps écoulé sur la base des taux d'intérêts effectifs.

2. Information relative aux états financiers

2.1 Mobilier et matériel de bureau

	2015			2014		
	Biens mobiliers <i>CHF</i>	Mat de bureau <i>CHF</i>	Total CHF	Biens mobiliers <i>CHF</i>	Mat de bureau <i>CHF</i>	Total CHF
<u>Valeur d'acquisition</u>						
Solde au 1er janvier	21'011	90'909	111'920	18'700	83'905	102'605
Sorties de l'exercice	-	-	-	-	-	-
Acquisitions de l'exercice	2'103	3'261	5'364	2'311	7'004	9'315
Solde au 31 décembre	23'114	94'170	117'284	21'011	90'909	111'920
<u>Fonds d'amortissements</u>						
Solde au 1er janvier	(11'420)	(73'971)	(85'391)	(8'303)	(67'046)	(75'349)
Sorties de l'exercice	-	-	-	-	-	-
Amortissement de l'année	(3'397)	(7'270)	(10'667)	(3'117)	(6'925)	(10'042)
Solde au 31 décembre	(14'817)	(81'241)	(96'058)	(11'420)	(73'971)	(85'391)
Valeur comptable nette au 31.12	8'297	12'929	21'226	9'591	16'938	26'529

ENFANTS DU MONDE, Grand-Saconnex

ANNEXES AUX COMPTES AU 31 DECEMBRE 2015 ET 2014

2.2 Dépôts et cautionnements versés

Le compte Dépôts et Cautionnements versés comprend le montant de la garantie de loyer s'élevant à 38'922 CHF (38'922 CHF en 2014).

2.3 Indemnités versées au Comité

Néant.

2.4 Frais de personnel

Enfants du Monde (Siège)	2015	2014
	CHF	CHF
Salaires	1'843'728	1'662'137
Charges sociales	204'261	181'813
Cotisations de prévoyance	103'036	94'798
	2'151'025	1'938'748
Part des frais de personnel imputée		
aux projets	1'601'868	1'429'359
aux frais administratifs	549'157	509'389
	2'151'025	1'938'748

Moyenne annuelle effectif (en ETP) : moins de 50 salariés

Une partie des salaires a été prise en charge directement par le programme Allocation de Retour en Emploi (ARE) de l'Office Cantonal de l'Emploi (OCE) de janvier à juillet 2015.

ARE : CHF 17'922 (2014: CHF 36'479)

Trois bureaux de coordination complètent sur le terrain l'équipe d'appui et de suivi des programmes, avec un total de 14 personnes, pour un volume de salaire global d'environ CHF 335'000 en 2015 (environ CHF 260'000 en 2014).

2.5 Dette envers l'institution de prévoyance

Au 31.12.2015, il n'existe aucune dette envers l'institution de prévoyance (2014: CHF 45'280).

2.6 Dons en nature

La Ville de Genève a accordé la gratuité des taxes d'empiètement et émoluments dus (CHF 2'750) pour la mise à disposition de la place des Nations à Genève lors de la manifestation « Un monde plus juste » organisée par Enfants du Monde pour la journée des droits de l'Enfant le 20 novembre 2015.

Elle a également fait don des différentes taxes liées à la mise à disposition d'emplacements en ville de Genève lors de la campagne de streetmarketing organisée par Enfants du Monde au cours du mois de septembre 2015 (CHF 560).

ENFANTS DU MONDE, Grand-Saconnex

ANNEXES AUX COMPTES AU 31 DECEMBRE 2015 ET 2014

3. Organes de contrôle

Les organes de contrôle statutaires comprennent le contrôleur des comptes, PricewaterhouseCoopers SA, à Genève, et les vérificateurs de gestion Messieurs Jean-Jacques Schwab à Lausanne et Youri Diserens à Lausanne.

4. Statut fiscal

L'Association est exonérée des impôts sur le revenu et la fortune prévus par la Loi sur l'imposition des personnes morales.

Le renouvellement de l'exonération d'impôts sur le bénéfice et le capital des personnes morales accordée à l'Association « Enfants du Monde » a été consenti en avril 2008 pour une période de dix ans.

Cette exonération ne s'étend pas à l'impôt immobilier complémentaire, ni aux impôts sur le revenu et la fortune afférents à la propriété d'immeubles, ni encore à l'impôt calculé sur les plus-values immobilières ou bénéfiques résultants d'aliénation de biens et d'actifs immobiliers.

L'Association bénéficie d'une réduction de 70 % des droits de succession afférents aux libéralités mobilières pour cause de mort qui lui sont dévolues, pour autant que le testateur n'ait pas mis les droits à la charge des héritiers légaux ou institués. Elle bénéficie également d'une réduction de 70 % des droits d'enregistrement relatifs aux donations mobilières qui lui sont faites.

ENFANTS DU MONDE, Grand-Saconnex

TABEAU DE VARIATION DES FONDS AFFECTES AU 31 DECEMBRE 2015

Fonds avec affectation limitée par le donateur	Produits affectés par les donateurs *					Dépenses projets		Mouvements des fonds affectés, projets et parrainages	Solde intermédiaire au 31.12.2015	Transfert de/à capital libre	Solde final au 31.12.2015
	Solde initial au 01.01.2015	Dons affectés	Transfert projet à projet dons affectés	Transfert parrainages	Contribution programme DDC	Transfert de projets à coord.	Dépenses (y compris CAP)				
	CHF	CHF	CHF	CHF	CHF	CHF	CHF				
Programme Asie											
Bangladesh / Coordination	-	-	-	-	22'915	61'952	(84'867)	-	-	-	-
Bangladesh / IFC	-	-	-	-	7'880	-	(7'880)	-	-	-	-
Bangladesh / Education - CMES	-	92'000	-	-	146'692	(28'854)	(209'838)	-	-	-	-
Bangladesh / Santé - PARI	-	197'518	-	3'648	3'494	(12'730)	(191'930)	-	-	-	-
Bangladesh / Aparayeyo	-	50'000	-	-	26'900	(20'368)	(56'532)	-	-	-	-
	-	339'518	-	3'648	207'881	-	(55'1047)	-	-	-	-
Programme Afrique											
Burkina Faso / Coordination	-	-	-	-	71'493	137'417	(208'910)	-	-	-	-
Burkina Faso / Education - FDC	2'636	223'000	-	22'846	-	(13'472)	(235'010)	(2'636)	-	-	-
Burkina Faso / Education - ANDAL	-	55'778	-	49'176	-	(13'472)	(91'482)	-	-	-	-
Burkina Faso / Education - ASIBA	-	43'000	-	61'686	-	(13'472)	(91'214)	-	-	-	-
Burkina Faso / Education - Ecole Bilingue	-	-	-	15'527	-	-	(15'527)	-	-	-	-
Burkina Faso / Santé IFC	-	371'915	-	112'789	30'713	(76'343)	(439'074)	-	-	-	-
Niger / Education - MdE	-	93'607	(5'000)	-	142'144	(10'329)	(220'422)	-	-	-	-
Niger / Education - ONEN	-	5'000	5'000	570	187'538	(10'329)	(187'779)	-	-	-	-
Bénin / Education - Maîtrise	-	-	-	-	11'887	-	(11'887)	-	-	-	-
	2'636	792'300	-	262'594	443'775	-	(1'501'305)	(2'636)	-	-	-
Programme Amérique centrale											
Guatemala / Coordination	-	-	-	-	5'928	92'876	(98'804)	-	-	-	-
Salvador / Santé - IFC	88'157	202'080	-	-	149'544	(28'653)	(411'128)	(88'157)	-	-	-
Guatemala / Maîtrise	-	-	-	-	2'442	-	(2'442)	-	-	-	-
Guatemala / Santé - IFC	-	-	-	-	23'947	(9'881)	(14'066)	-	-	-	-
Guatemala / Education - X'I	-	219'140	-	-	-	(54'342)	(160'320)	4'478	4'478	4'478	4'478
Guatemala / Education - Instituto Suter	16'069	-	-	-	13'467	-	(29'536)	(16'069)	-	-	-
Guatemala / Consorcio	-	-	-	-	1'302	-	(1'302)	-	-	-	-
Colombie / IFC Santé - Nacer	-	69'972	-	-	-	-	-	69'972	69'972	(69'972)	-
Colombie / Santé - Formation IFC	-	-	-	-	33'263	-	(33'263)	-	-	-	-
Colombie / Education - Cleba	-	-	-	-	27'890	-	(27'890)	-	-	-	-
	104'226	491'192	-	-	257'783	-	(778'751)	(29'776)	74'450	(69'972)	4'478
Programme Caraïbes											
Haiti / Education - SAJ/VEYE YO	-	-	-	285	45'823	-	(46'108)	-	-	-	-
Haiti / Santé MdM	7'419	154'082	-	-	45'983	-	(207'484)	(7'419)	-	-	-
Haiti / Education à la Paix	-	-	-	-	143'593	-	(143'593)	-	-	-	-
	7'419	154'082	-	285	235'399	-	(397'185)	(7'419)	-	-	-
Programme éducation											
Programme de Formation EdM-IDEA	-	-	-	-	527'840	-	(591'245)	(63'405)	(63'405)	63'405	-
Fonds de Réserves IDEA	35'599	-	-	-	-	-	-	-	35'599	-	35'599
	35'599	-	-	-	527'840	-	(591'245)	(63'405)	(27'806)	63'405	35'599
Programme Réseau Education	-	-	-	-	32'618	-	(32'618)	-	-	-	-
Programme Citoyenneté	-	37'400	-	-	216'414	-	(253'814)	-	-	-	-
Programme Dév. Institutionnel	-	-	-	-	213'820	-	(213'820)	-	-	-	-
Programme Santé	-	18'376	-	-	273'861	-	(292'237)	-	-	-	-
Loterie Romande - GE-VD-NE-VS	-	95'000	-	-	-	-	(95'000)	-	-	-	-
Mandats de la DDC ***											
Mandat DDC PRIQUE	-	3'872	-	-	-	-	-	3'872	3'872	(3'872)	-
Mandat DDC Tchad phase 2	953'654	2'190'010	-	-	-	-	(2'319'366)	(129'356)	824'298	(147'754)	676'544
Mandat Niger - Swisscontact	-	385'373	-	-	-	-	(259'501)	125'872	125'872	(10'270)	115'602
Parrainages											
Bangladesh	-	3'648	-	(3'648)	-	-	-	-	-	-	-
Burkina Faso	-	95	-	(95)	-	-	-	-	-	-	-
Niger	-	570	-	(570)	-	-	-	-	-	-	-
Haiti	-	285	-	(285)	-	-	-	-	-	-	-
Parrainage Education	75'869	84'137	-	(49'617)	-	-	-	34'520	110'389	-	110'389
Parrainage Santé	63'535	63'025	-	(63'025)	-	-	-	-	63'535	-	63'535
Parrainage Général	5'955	149'287	-	(149'287)	-	-	-	-	5'955	-	5'955
	145'359	301'047	-	(266'527)	-	-	-	34'520	179'879	-	179'879
Solde Contribution programme DDC non utilisée	15'887	-	-	-	(15'887)	-	-	(15'887)	-	-	-
Total	1'264'780	4'808'170	-	-	2'393'504	-	(7'285'889)	(84'215)**	1'180'565	(168'463)**	1'012'102
Capital libre (avant allocation du résultat de l'exercice en cours)	2'964'236	-	-	-	-	-	-	-	2'964'236	168'463	3'132'699

Total Contribution Programme DDC 2015 - Reçue	2'800'000
Total Contribution Programme DDC - Affectée	2'815'887
Frais de fonctionnement 2015 pris en charge par la DDC	422'383
Contribution programme DDC utilisée pour les programmes	2'377'617
Total Contribution Programme DDC 2015 utilisée	2'800'000
Utilisation du Solde Contribution Programme DDC 2014	15'887
Solde Contribution Programme DDC 2014 - Non Utilisée	-

Notes
 * Total des produits affectés par les donateurs 7'608'170
 ** Total des mouvements de fonds affectés (252'678)
 *** Mandats dont les fonds ne proviennent que de la DDC

ENFANTS DU MONDE, Grand-Saconnex

TABEAU DE VARIATION DES FONDS AFFECTES AU 31 DECEMBRE 2014

Fonds avec affectation limitée par le donateur	Solde initial au 01.01.2014	Produits affectés par les donateurs *				Dépenses projets		Mouvements des fonds affectés, projets et parrainages	Solde intermédiaire au 31.12.2014	Transfert de/à capital libre	Solde final au 31.12.2014
		Dons affectés	Transfert projet à projet dons affectés	Transfert parrainages	Contribution programme DDC	Transfert de projets à coord.	Dépenses (y compris CAP)				
	CHF	CHF	CHF	CHF	CHF	CHF	CHF	CHF	CHF	CHF	
Programme Asie											
Bangladesh / Coordination	-				13'153	74'533	(87'686)	-	-	-	
Bangladesh / Education - CMES	-	6'792			188'908	(22'798)	(172'902)	-	-	-	
Bangladesh / Santé - PARI	-	130'201		4'598	127'950	(41'213)	(221'536)	-	-	-	
Bangladesh / Aparayeyo	-	30'000			26'367	(10'522)	(45'845)	-	-	-	
	-	166'993	-	4'598	356'378	-	(527'969)	-	-	-	
Programme Afrique											
Burkina Faso / Coordination	-				68'329	196'558	(264'887)	-	-	-	
Burkina Faso / Education - FDC	4'594	254'648				(23'345)	(233'261)	(1'958)	2'636	2'636	
Burkina Faso / Education - ANDAL	-	48'000		70'210		(27'331)	(90'879)	-	-	-	
Burkina Faso / Education - ASIBA	-	71'362		50'461		(21'637)	(100'186)	-	-	-	
Burkina Faso / Santé IFC	-	222'805		121'168	202'954	(74'023)	(472'904)	-	-	-	
Niger / Education - MdE	-	128'000		49'158	89'760	(24'029)	(242'889)	-	-	-	
Niger / Education - ONEN	-	39'766		75'786	139'993	(25'624)	(229'921)	-	-	-	
	4'594	764'581	-	366'783	501'036	569	(1'634'927)	(1'958)	2'636	2'636	
Programme Amérique centrale											
Guatemala / Coordination	-				14'345	136'654	(150'999)	-	-	-	
Salvador / Santé - CEES	-			30'357			(30'357)	-	-	-	
Salvador / Santé - MINSAL	-				10'896		(10'896)	-	-	-	
Salvador / Santé - Medicor	-	194'100				(30'200)	(75'743)	88'157	88'157	88'157	
Guatemala / Maltrise	-				90'500		(90'500)	-	-	-	
Guatemala / Santé - IFC	-				27'301	(24'160)	(3'141)	-	-	-	
Guatemala / Education - X'I	-	188'674			153'094	(48'319)	(293'449)	-	-	-	
Guatemala / Education - Instituto Suter	61'391						(45'322)	(45'322)	16'069	16'069	
Guatemala / Consorcio	-				56'475		(56'475)	-	-	-	
Colombie / IFC Santé - Nacer	-				21'087		(21'087)	-	-	-	
Colombie / Santé - Formation IFC	-				4'990		(4'990)	-	-	-	
	61'391	382'774	-	30'357	378'688	33'975	(782'959)	42'835	104'226	104'226	
Programme Caraïbes											
Haiti / Education - SAJ/VEYE YO	-			6'137			(6'137)	-	-	-	
Haiti / Santé MdM	-	188'297					(180'878)	7'419	7'419	7'419	
Haiti / Education à la Paix	-				126'329		(126'329)	-	-	-	
	-	188'297	-	6'137	126'329	-	(313'344)	7'419	7'419	7'419	
Programme éducation											
Programme de Formation EdM-IDEA	-				301'856	(34'544)	(400'597)	(133'285)	(133'285)	133'285	
Fonds de Réserves IDEA	35'599								35'599	35'599	
	35'599	-	-	-	301'856	(34'544)	(400'597)	(133'285)	(97'686)	133'285	
Programme Réseau Education	-				26'420		(26'420)	-	-	-	
Programme Citoyenneté	-	41'636			168'853		(324'586)	(114'097)	(114'097)	114'097	
Programme Dév. Institutionnel	-				151'019		(151'019)	-	-	-	
Programme Santé	-				270'917		(270'917)	-	-	-	
Loterie Romande - Genève	-	40'000					(40'000)	-	-	-	
Loterie Romande - Vaud	-	20'000					(20'000)	-	-	-	
Mandats de la DDC ***											
Mandat DDC PRIQUE	149'047	200'000					(292'305)	(92'305)	56'742	(56'742)	
Mandat DDC Tchad phase 1	617'592	235'000	(260'065)				(565'850)	(590'915)	26'677	(26'677)	
Mandat DDC Tchad phase 2	-	1'695'000	260'065				(951'545)	1'003'520	1'003'520	(49'866)	
Parrainages											
Bangladesh	-	4'598		(4'598)				-	-	-	
Burkina Faso	-	323		(323)				-	-	-	
Niger	-	570		(570)				-	-	-	
Haiti	-	366		(366)				-	-	-	
Parrainage Education	171'989	79'158		(175'278)				(96'120)	75'869	75'869	
Parrainage Santé	93'891	56'459		(86'815)				(30'356)	63'535	63'535	
Parrainage général	5'955	139'925		(139'925)				-	5'955	5'955	
	271'835	281'399	-	(407'875)				(126'476)	145'359	145'359	
Solde Contribution programme DDC non utilisée	-				15'887			15'887	15'887	15'887	
Total	1'140'058	4'015'680	-	-	2'297'383	-	(6'302'438)	10'625	1'150'683	114'097	1'264'780
Capital libre (avant allocation du résultat de l'exercice en cours)	2'504'137								2'504'137	(114'097)	2'390'040

Total Contribution Programme DDC 2014 - Reçue 2'700'000

Total Contribution Programme DDC 2014 - Affectée 2'684'113

Frais de fonctionnement 2014 pris en charge par la DDC 15% de 2'684'113 CHF 402'617

Contribution programme DDC utilisée pour les programmes 2'281'496

Total Contribution programme DDC utilisée au 31.12.2014 2'684'113

Solde Contribution Programme DDC 2014 - Non Utilisée 15'887

Notes

* Total des produits affectés par les donateurs 6'715'680

** Total des mouvements de fonds affectés 124'722

***Mandats dont les fonds ne proviennent que de la DDC

1. But de l'organisation

Selon ses statuts, mis à jour en 2015, Enfants du Monde (EdM) a pour but : d'aider et de protéger l'enfance et la famille en dehors de toute considération de race, de sexe, de nationalité, de croyance et d'opinion politique, par des actions d'entraide internationale ou de coopération au développement. EdM fait siens les principes de la Convention relative aux droits de l'enfant, adoptée par l'Assemblée générale des Nations Unies le 20 novembre 1989.

2. Organe de direction et durée des mandats

L'organe de direction est le comité. Composé de sept à onze membres, ces derniers sont élus pour une durée de quatre ans et rééligibles. En 2015, le comité était composé de six membres, élus en 2011. Le seuil minimal de 7 membres n'étant plus assuré, le Président a précisé lors de l'assemblée générale de juin 2015 que de nouveaux membres seront recherchés afin d'être présentés aux élections lors de la prochaine Assemblée générale. Le mandat des six membres actuels a été renouvelé pour une durée de 4 ans.

3. Personnes responsables de la direction

Composition du comité au 31.12.2015 :

Laurent Guye	Président	Genève
Canonica Véronique	Trésorière	Genève
Wandeler-Deiss Jean-Marc	Membre	Salavaux
Giovannini Jean-François	Membre	Berne
Elisabeth Zemp	Membre	Bâle
Verena Szabo	Membre	Pregassona

Personne responsable de la gestion :

Santarelli Carlo Secrétaire général

4. Objectif fixé et indicateurs de performance

4.1. But pour la période 2013-16

Les programmes ayant un potentiel de passage à plus grande échelle sont accompagnés et le rôle d'EdM est repensé dans ce cadre, tout en poursuivant le développement d'expériences innovantes en santé comme en éducation, ainsi que l'amélioration constante de leur qualité.

Objectifs généraux

- ⇒ La qualité de l'éducation est améliorée dans l'ensemble des expériences appuyées par EdM, et leurs approches et principes sont intégrés par un plus grand nombre d'acteurs, en particulier au sein des programmes d'éducation de l'Etat.
- ⇒ Une contribution est apportée à l'amélioration de la santé maternelle et infantile en renforçant l'accès et l'utilisation de soins de santé maternelle et infantile appropriés, ainsi que les capacités des acteurs.
- ⇒ Les actions d'éducation citoyenne et la communication d'EdM contribuent aux débats et à une meilleure compréhension des problématiques liées à l'enfance.
- ⇒ L'association poursuit sa démarche d'amélioration de son fonctionnement et de sa gestion.

4.2. Indicateurs de performance

Indicateurs	2015
Indicateurs liés à la stratégie générale :	
Nombre de mandats (2 en 2014)	2
Contribution de programme de la DDC	oui
Nombre de programmes passant à plus grande échelle (3 en 2014)	3
Nombre de publications/articles (4 en 2014)	4
Indicateurs liés aux ressources humaines :	
Nombre de postes, décembre (15,20 ETP décembre 2014)	19,10
Rotation du personnel durant l'année (nombre de départs/nombre total) (4/23 en 2014)	4/27
Politique sécurité élaborée	oui
Indicateurs liés aux finances :	
Coût des coordinations/volume de projets (17% en 2014)	14%
Frais administratifs (13% en 2014)	12%
Charges globales, en CHF (7,683 mio en 2014)	8,724 mio
Taux de financement (fonds récoltés) (100% en 2014)	97%
Capital libre de l'association, en CHF (2,96 mio en 2014)	2,97 mio
Capital libre de l'association/Frais de fonctionnement ¹ (110% en 2014)	102%
Indicateurs liés au financement :	
Fonds institutionnels (DDC-FGC)/Produits globaux (62% en 2014)	69%
Mandats/Volume global de dépenses (24% en 2014)	30%
Contribution programme DDC/Charges globales, hors mandats (46% en 2014)	46%
Part des fonds provenant de donateurs privés (19% en 2014) ²	11%
Nombre de donateurs privés actifs (6'742 en 2014)	6'659
Nombre de membres cotisants (115 en 2014)	64
Indicateurs liés aux actions (dans 7 pays) :	
Nombre d'enfants bénéficiaires (187'000 en 2014)	216'400
Nombre de projets (28 en 2014)	29
Volume d'action par secteur d'activité/volume total de projets ³ :	
a) Education (62% en 2014)	57%
b) Santé (38% en 2014)	43%
Taux d'exécution du budget, hors mandats (99% en 2014)	99%

¹ Frais de fonctionnement liés à la structure et à l'appui technique : Bureaux de coordination ; Programme Santé ; Programme Education ; Programme Développement institutionnel ; Charges d'accompagnement ; Frais administratifs.

² Par donateurs privés, nous entendons des personnes physiques contribuant à nos projets ou à l'association dans son ensemble, dont les dons sont regroupés dans les rubriques : Parrainages ; Appel, mailing et dons privés ; Legs (affectés et non affectés) ; Cotisations des membres ; Dons (non affectés)

³ Compte non tenu des mandats, qui sont uniquement en éducation actuellement

Unsere Aktivitäten in Kürze

Editorial

Liebe Leserinnen, liebe Leser,



Sie haben das tragische Foto von Alan sicher auch gesehen, dem kleinen, dreijährigen Flüchtlingsjungen, der im Meer ertrank und von den Wellen an einen Strand in der Türkei gespült wurde. Zahlreich sind die Eltern, die

bereits eines ihrer Kinder – noch ganz klein oder schon erwachsen – verloren haben auf der Flucht wegen Konflikten oder der Armut.

Ihre Spenden verhindern solche Leiden und helfen den Ärmsten. Im Jahr 2015 zum Beispiel ermöglichten wir mehr als 13'500 Kindern und Jugendlichen eine gute Schulbildung. Jetzt haben sie und ihre Familien Zukunftsperspektiven und brauchen ihr Land nicht mehr zu verlassen.

Ich danke Ihnen von ganzem Herzen für Ihre wertvolle Hilfe. Und ich bitte Sie, Ihr Engagement noch zu unterstreichen, indem Sie den «Weckruf gegen Hunger und Armut» auf unserer Internetseite www.edm.ch unterschreiben. Es handelt sich um eine Kampagne gegen die Budgetkürzungen in der Schweizer Entwicklungshilfe.

L. Guye

Laurent Guye, Präsident

Titelbild: Im Jahr 2015 ermöglichte Enfants du Monde mehr als 13'500 benachteiligten Kindern eine gute Schulbildung.

Im Jahr 2015 haben Sie mitgeholfen...



... Kindern wie Maksuda, die in den Armenvierteln von Dhaka in Bangladesch leben, eine kostenlose, gute Schulbildung zu schenken.



... das Leben von Müttern und ihren Babys im Norden von Bangladesch zu retten. Dank einer besseren Vorbereitung während ihrer Schwangerschaft konnte Maloti ihr viertes Kind ohne Komplikationen zur Welt bringen.



... Wartehäuser zu errichten, die es zukünftigen Müttern in El Salvador ermöglichen, die letzten Tage ihrer Schwangerschaft in der Nähe eines Gesundheitszentrums zu verbringen.

Unsere Aktivitäten in Kürze



... Maya-Kindern in Guatemala einen zweisprachigen, an ihre lokale Kultur angepassten Unterricht zu ermöglichen.



... Mütter im Niger aufzuklären, wie wichtig es ist, die Mädchen in die Schule zu schicken. Mariam (links) hat es geschafft, ihren Mann zu überzeugen, dass er die Tochter Belkissa (rechts) nicht im Alter von 13 Jahren verheiratet.



... zukünftigen Müttern in Burkina Faso zu zeigen, wie sie besser auf ihre Gesundheit Acht geben und Risiken während der Schwangerschaft vorbeugen.

Im Tschad wurden Lehrer und ihre Ausbilder für einen besseren Schulunterricht weitergebildet

Enfants du Monde wurde von der Schweizer Direktion für Entwicklung und Zusammenarbeit beauftragt, die Qualität der Bildung im Tschad zu verbessern. Die ersten Ergebnisse sind vielversprechend: Heute können die Schüler nach zwei Monaten Unterricht einfache Texte schreiben, während sie früher mehrere Monate benötigten, um einige Buchstaben schreiben zu lernen.

Im Tschad sind 78% der Bevölkerung Analphabeten. Dies ist nicht überraschend, wenn man berücksichtigt, dass mehr als die Hälfte der Kinder die Schule in den ersten sechs Jahren abbricht und nur eines von fünf Kindern am Ende der Primarschulzeit lesen und schreiben

kann. Dafür gibt es mehrere Gründe: Die Armut zwingt viele Kinder dazu, mit der Schule vorzeitig aufzuhören, um zu arbeiten und ihren Familien zu helfen. Zudem findet der Unterricht häufig nur in den Amtssprachen Französisch und Schriftarabisch und nicht in der Muttersprache der Kinder statt, was das Lernen erschwert. Die Lehrer sind ausserdem schlecht ausgebildet, und die Bevölkerung hält die unterrichteten Themen für wenig relevant, da sie im täglichen Leben nicht hilfreich sind.

Nachhaltige Verbesserung

Enfants du Monde hat 2013 von der Schweizer Direktion für Entwicklung und Zusammenarbeit das Mandat erhalten, das Bildungsangebot im Tschad nachhaltig zu verbessern, und verfolgt in diesem Zusammenhang denselben Ansatz wie bei ihren eigenen Bildungsprogrammen: «Wir konzentrieren uns nicht nur auf den Unterrichtsinhalt und die pädagogische Arbeit der Lehrkräfte», erklärt

Edivanda Mugrabi, Bildungsexpertin bei Enfants du Monde.

«Damit das Bildungssystem nachhaltig verändert werden kann, verbessern wir auch die Ausbildung der Lehrerausbilder, der Inspektoren und Schulleiter sowie der Ausbilder der Lehrerausbilder im Bildungsministerium», sagt sie. «Ausserdem involvieren wir auch die Eltern und die lokale Bevölkerung, denn letztendlich sind sie es, die entscheiden, ob sie ihre Kinder in die Schule schicken oder nicht.»

Kinder lernen, selber zu denken

In den Weiterbildungen auf den verschiedenen Stufen verwendet Enfants du Monde den pädagogischen Ansatz Textpädagogik. Dieser sieht einen Unterricht sowohl in der Amtssprache als auch in der lokalen Sprache vor, orientiert sich an den Bedürfnissen der Kinder und setzt auf einen Wissenserwerb durch Verstehen anstelle durch Auswendiglernen.

«Normalerweise schreibt der Lehrer A und die Schüler schreiben A. Am nächsten Tag schreibt der Lehrer O und die Schüler schreiben O. Die Kinder versuchen nicht, bestimmte Dinge selbst zu entdecken», erzählt ein Lehrer. «In dieser ersten 45-tägigen Weiterbildung haben wir gelernt, den Schülern bestimmte Situationen zu präsentieren, sie darüber nachdenken



Heute können die Schüler im Tschad bereits nach kurzer Zeit lesen und schreiben.

und selbst Lösungen finden zu lassen. Monate oder gar Jahre dafür benötigten. Das Bildungsministerium zeigt sich sehr erfreut über die ersten Ergebnisse. Heute können die Kinder bereits nach einigen Wochen schreiben und rechnen, während sie vorher mehrere Monate oder gar Jahre dafür benötigten. Das Bildungsministerium zeigt sich sehr erfreut über die ersten Ergebnisse.

Dank Ihrer Unterstützung im Jahr 2015...

- wurden 360 Lehrerausbilder und Lehrkräfte in Zentralamerika, Westafrika und Südasien weitergebildet;
- wurden 2 Studiengänge in Guatemala und Benin geplant und werden zurzeit eingerichtet.

2 Mandate, von der Schweizer Direktion für Entwicklung und Zusammenarbeit finanziert, wurden im Tschad und im Niger durchgeführt, um die Qualität der Bildung zu verbessern.

Der Betroffene



Fotina Mirayam, Ausbilder:

«Seit wir die Lehrer in diesem neuen pädagogischen Ansatz schulen, haben wir festgestellt, dass die Schüler sich mehr am Unterricht beteiligen, besser lernen und die Eltern stärker involviert sind.»

Den Jugendlichen das für den Erfolg notwendige Rüstzeug mitgeben

In Burkina Faso ist die Jugendarbeitslosigkeit sehr hoch. Einer der Gründe sind die mangelhafte Schulbildung und Berufseinführung. Enfant du Monde verbessert die Qualität der Ausbildung und hilft den Absolventen in den Arbeitsmarkt.

Burkina Faso gehört zu den ärmsten Ländern der Welt und verfügt kaum über natürliche Reichtümer und fruchtbares Land. Für wirtschaftlichen Fortschritt kann das Land daher nur auf seine menschlichen Ressourcen zurückgreifen. Grundsätzlich sind die Bedingungen hierfür sehr

günstig: Eine von zwei Personen ist jünger als 18 Jahre. Doch die unzureichende Qualität der Bildung der jungen Menschen sowie eine Wirtschaft, die über wenig Potenzial verfügt, bremst die Entwicklung.

Qualität verbessern

Der Zugang zu Bildung hat sich dank der gemeinsamen Bemühungen des burkinischen Staates und der lokalen und internationalen Organisationen verbessert. Dennoch können laut aktuellen Studien viele Kinder nach fünf Jahren Schulzeit kaum lesen und schreiben.

Seit vielen Jahren konzentriert sich Enfant du Monde auf die Qualität in ihren Bildungsprogrammen. Ihr Ansatz, die Textpädagogik, regt die Schüler an, am Unterricht aktiv teilzunehmen, selbst nachzudenken und Probleme selbstständig zu lösen. Der Unterricht findet in der Amtssprache Französisch sowie in der lokalen Sprache statt und steht in engem Zusammenhang mit dem Alltag der Kinder.

Betreuung der Absolventen

Aus diesen Gründen unterscheiden

sich die von Enfant du Monde unterstützten Schulen im Vergleich zu anderen Schulen: Die Auswertungen verzeichnen ausgezeichnete Schulergebnisse während der Primarschule sowie gute Resultate der Schüler, die danach eine weiterführende Schule besuchen oder eine Lehre machen.

Enfant du Monde setzt sich auch für die Betreuung und Unterstützung aller Absolventen ein, unabhängig von ihrer Wahl, eine weiterführende Schule oder eine Berufsschule zu besuchen, eine Lehre zu machen oder in das aktive Berufsleben einzutreten. So werden zum Beispiel Lehrlinge bei der Suche nach einer Lehrstelle begleitet. Und diejenigen, die ihre Lehre abgeschlossen haben, können einen Mikrokredit beantragen, um sich selbstständig zu machen.

Hilfe für öffentliche Schulen

Das Bildungsministerium wurde von Anfang an in die Arbeit von Enfant du Monde miteinbezogen und zeigt sich von den Ergebnissen überzeugt. Daher bat es um Hilfe, um den Unterricht an 200 öffentlichen, zweisprachigen Schulen zu verbessern. Enfant du Monde nimmt diese Herausforderung an – in einem Land, wo die demokratische Entwicklung Fortschritte gemacht hat nach einem turbulenten Jahr, ausgelöst durch den Sturz des Präsidenten Blaise Compaoré, der 27 Jahre im Amt war.



Die Jugendlichen finden leichter eine Stelle dank einer Ausbildung von guter Qualität und einer intensiven Betreuung danach.

Die Betroffene



Christine, Schülerin:

«Ich bin die erste in meiner Familie, die zur Schule geht. Nach vier Jahren in einer von Enfant du Monde unterstützten Schule schaffte ich es problemlos in die öffentliche Sekundarschule. Weil meine Eltern weder lesen noch schreiben können, helfe ich ihnen mit den administrativen Dingen. Später möchte ich Lehrerin werden.»

Dank Ihrer Unterstützung im Jahr 2015...

- wurden 8 Bildungsprogramme für Primar- und Sekundarschulen in Guatemala, Burkina Faso, Niger und Bangladesch finanziert;
- haben mehr als 13'500 Kinder und Jugendliche von einer qualitativ hochwertigen Ausbildung profitiert.

Eine bessere Gesundheit für die Mütter und ihre Neugeborenen

Bestimmte Projekte von Enfants du Monde haben erheblich an Tragweite gewonnen. Nachdem sie sich vor ein paar Jahren auf einzelne Dörfer beschränkten, decken sie heute das gesamte Land ab – wie im Fall von El Salvador.

2006 begann Enfants du Monde in enger Zusammenarbeit mit dem Gesundheitsministerium in zwei Gemeinden von El Salvador zu arbeiten. Ziel war es, die besonders hohe Müttersterblichkeit zu senken. Um die Arbeitsstrategie des Staates zu ergänzen, die den Fokus auf die Infrastruktur und den Ausbau der Gesundheitsversorgung legte, schlug Enfants du Monde eine neue Arbeitswei-

se vor, bei der die Bevölkerung stärker miteinbezogen wird.

Befragung der Bevölkerung

So wurden in einem ersten Schritt Schwangere, Mütter, Väter, Jugendliche sowie Mitarbeitende der Gemeindeverwaltung und der Gesundheitszentren an Tischgesprächen zusammengebracht. Gemeinsam suchten sie nach Hauptursachen für die Müttersterblichkeit. Dabei kamen Dinge zur Sprache, die bis zu diesem Zeitpunkt kaum Beachtung fanden – nicht zuletzt, weil die Hauptbetroffenen nie befragt worden waren.

Die Bevölkerung beklagte sich zum Beispiel, dass die Gesundheitszentren zu weit von ihren Dörfern entfernt und daher nur sehr schwer zugänglich seien. Zudem würden die Patientinnen mangelhaft beraten oder sogar schlecht behandelt. Die Tischgespräche zeigten auch auf, dass die lokale Bevölkerung nicht über die erforderlichen Kenntnisse verfügte, um sich selbst zu pflegen und in Notfällen rechtzeitig zu reagieren.

In einem zweiten Schritt half der Arbeitsansatz von Enfants du Monde,

zusammen mit der Bevölkerung und dem Gesundheitspersonal Lösungen zu finden und sie umzusetzen. Zum Beispiel wurden Gesundheitskurse für Schwangere und ihre Angehörigen organisiert, Beratungstrainings für das Gesundheitspersonal angeboten und Wartehäuser errichtet, sodass die Frauen die letzten Tage vor der Geburt nicht in ihrem weit entlegenen Dorf, sondern in der Nähe eines Gesundheitszentrums verbringen konnten.

Im ganzen Land präsent

Das Programm hat sich sehr schnell als Erfolg erwiesen und wurde auf andere Gemeinden ausgeweitet. Ab 2010 begann das Gesundheitsministerium Reformen umzusetzen und dabei den von Enfants du Monde beworbenen Arbeitsansatz nach und nach in das Gesundheitssystem von El Salvador zu integrieren. Inzwischen kommt dieses Konzept überall im Land zur Anwendung. Die Gesundheitsteams in den Gemeinden, die jeweils aus mindestens einem Arzt, einer Krankenschwester, einer Pflegerin und drei Gesundheitshelfern bestehen, werden darin ausgebildet. Dank dieser Arbeitsweise nehmen mehr Schwangere die Gesundheitseinrichtungen in Anspruch, machen vorgeburtliche Kontrollen und bringen ihre Babys im Beisein medizinischen Personals zur Welt.



Für eine bessere Gesundheit von Müttern und Babys: Was als lokales Projekt von Enfants du Monde begann, ist heute fester Bestandteil der Gesundheitspolitik von El Salvador.

Die Betroffene



Flor Claros, Ärztin:

«Die Gesprächsrunden haben uns die Augen geöffnet: Die Schwangeren erzählten, dass sie nicht ins Krankenhaus kommen, weil sie sich dort nicht wohl fühlten. Darauf haben wir reagiert und das Personal in Betreuung und Beratung geschult.»

Dank Ihrer Unterstützung im Jahr 2015...

- wurden 4 Gesundheitsprojekte für Schwangere und Neugeborene in Burkina Faso, Bangladesch, El Salvador und Haiti unterstützt;
- erhielten mehr als 369'000 Frauen und ihre Babys einen besseren Zugang zur Gesundheitsversorgung;
- wurden mehr als 2'500 Gesundheitsverantwortliche in dem von Enfants du Monde angewandten Gesundheitskonzept geschult;
- wurde in Kolumbien 1 Diplom-Weiterbildung zum Arbeitskonzept von Enfants du Monde angeboten.

Die Schüler sensibilisieren und das Recht auf Bildung fördern

Eines der Arbeitsziele von Enfants du Monde ist es, die Schweizer Jugendlichen über die Probleme in den Entwicklungsländern aufzuklären. Im Jahr 2015 gaben zwei Projekte den Schülern die Möglichkeit, sich mit den Kinderrechten, und insbesondere mit dem Recht auf Bildung, auseinanderzusetzen.

In zahlreichen Ländern werden die Kinderrechte weiterhin nicht respektiert. Enfants du Monde hat auf diese Tatsache im Jahr 2015 mit den beiden Projekten mit den beiden Sensibilisierungsprojekten «Eine gerechtere Welt» und «Ein Lied für die Bildung»

reagiert. Das Ziel? Die Schüler und Lehrer für das Recht auf Bildung zu mobilisieren und die Öffentlichkeit auf dieses Recht aufmerksam zu machen.

Eine riesige Weltkugel

Insgesamt 4'000 Schüler aus Bangladesch, Burkina Faso, Haiti, Palästina und der Schweiz haben am Projekt «Eine gerechtere Welt» mitgemacht. Sie konnten sich für die Kinderrechte einsetzen, indem sie Fotos schossen: Jeder Schüler inszenierte das Recht, das er persönlich als das wichtigste empfand, und liess sich ablichten.

Auf diese Weise entstand eine riesige Weltkugel mit 4'000 Kinderfotos. Sie wurde am 20. November, am internationalen Tag der Kinderrechte, in der Schule Cromptes in Genf eingeweiht. Anwesend waren auch die Bürgermeisterin von Genf, Esther Alder, sowie die für die Bildung zuständige Kantonsrätin, Anne Emery-Torracinta.

Sich singend engagieren

Für ihr zweites Projekt, «Ein Lied für die

Bildung», konnte Enfants du Monde auf die Teilnahme von 800 Schülern aus der Westschweiz und Burkina Faso zählen. Im September 2015 diskutierten die Kinder im Schulunterricht über das Recht auf Bildung für alle Kinder auf dieser Welt. Danach komponierten sie gemeinsam mit bekannten Musikern wahre Hymnen an die Bildung. Die Schüler nahmen anschliessend die Lieder im Studio auf und drehten mit den Künstlern Videoclips zu ihren Songs.

CD für eine gute Tat

Im Februar stellten die burkinischen Schüler ihre Lieder in ihren Dörfern vor sowie am Musikfestival «Rendez-Vous Chez Nous» in Burkina Faso. Wenig später, im März, traten in der Schweiz die Schweizer Schüler an öffentlichen in Gland, Neuenburg und Monthey auf. Ausserdem stellten die Künstlerpaten das Projekt am Festival «Voix de Fête» in Genf vor. Der Radiosender Option Musique übertrug das Konzert live.

Ende April ist die CD mit allen Liedern der Schüler und ihren Künstlerpaten herausgekommen. Der Erlös aus dem Verkauf geht an die Schulen in Burkina Faso, die von Enfants du Monde unterstützt werden.

Eine CD für 20 Franken bestellen:
www.edm.ch



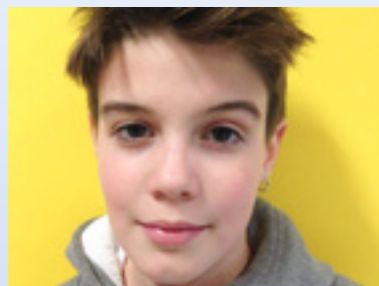
Foto: Lauren Pasche

Schüler aus dem Wallis haben sich für das Recht auf Bildung mobilisiert und gaben ein Konzert in Monthey.

Dank Ihrer Unterstützung im Jahr 2015...

- nahmen 4'800 Schüler an den Sensibilisierungsprojekten «Eine gerechtere Welt» und «Ein Lied für die Bildung» teil;
- informierten Stände an den Konzerten in der Westschweiz über Enfants du Monde;
- wurde das Engagement in rund 10 Netzwerken in der Schweiz zugunsten der Bildung und Gesundheit weiterverfolgt.

Der Betroffene



Ilan, Schüler:

«In der Schule haben wir die Kinderrechte durchgenommen. Ich habe gelernt, dass sie in vielen Ländern nicht respektiert werden und dass wir Glück haben, hier leben zu können.»

Helfen Sie den benachteiligten Kindern und Müttern...



... indem Sie jetzt spenden.

Mit 50 Franken ermöglichen Sie einem Kind im Niger, während einem Jahr zur Schule zu gehen.

Mit 120 Franken finanzieren Sie Geburtsvorbereitungskurse für 300 schwangere Frauen in Bangladesch.

... indem Sie Mitglied werden.

Sie haben an der jährlichen Generalversammlung Stimmrecht. Der jährliche Beitrag beträgt 50 Franken für Erwachsene, 20 Franken für unter 25-Jährige und 200 Franken für Unternehmen.

... indem Sie Patin oder Pate werden.

Wählen Sie den Bereich Gesundheit oder Bildung oder unterstützen Sie das Projekt, das es am dringendsten nötig hat. Entscheiden Sie selber über die Höhe des jährlichen Betrags (Minimum: 100 Franken) und die Häufigkeit Ihrer Spenden. Als Patin oder Pate werden Sie automatisch Mitglied unserer Organisation und erhalten jedes Jahr einen Patenschaftsbericht.

... indem Sie Enfants du Monde in Ihrem Testament berücksichtigen.

Auf diese Weise haben Sie die Gewissheit, dass Sie mit Ihrer Grosszügigkeit die Projekte von Enfants du Monde langfristig und bedeutend unterstützen.

Wenn Sie Fragen haben oder die Broschüre zu Vermächnisse und Erbschaften bestellen möchten, zögern Sie nicht, Kerstin Bliidi zu kontaktieren, ohne Verpflichtung und in absoluter Diskretion (Tel. 022 798 88 81 oder E-Mail: kerstin.bliidi@edm.ch).



Sie sind an die Generalversammlung von Enfants du Monde eingeladen!

Montag, 13. Juni 2016, 15.30 Uhr bis 17.00 Uhr

Ökumenisches Zentrum, Saal 4 (Route de Morillons 1, Grand-Saconnex)

Öffentliche Transportmittel: Bus 5, 28 und F, Haltestelle «Crêts-de-Morillon»; Parkplätze vor dem Zentrum

Nach dem offiziellen Teil sind Sie herzlich zu einem Aperitif mit afrikanischen Spezialitäten eingeladen. Sie haben auch die Gelegenheit, sich mit unserem Team über die verschiedenen Projekte auszutauschen und Fragen zu stellen.

Anmeldung bis am 6. Juni 2016: info@edm.ch oder Tel. 022 798 88 81

Unser Dankeschön

betrifft Spenden von CHF 5'000 und mehr:

- Direktion für Entwicklung und Zusammenarbeit
- Gemeinde Maur
- Genfer Bund für Entwicklung und Zusammenarbeit
- Glückskette
- Kanton Aargau
- Loterie Romande (Genf, Jura, Neuenburg, Wallis, Waadt)
- Loterie Romande Intercantonale
- Stadt Zürich
- Stiftung Christa
- Stiftung Däster-Schild
- Stiftung Graessli
- Stiftung Medicor
- Stiftung Symphaxis

Bilanz 2015 (CHF)

AKTIVEN	2015	2014
Umlaufvermögen		
Flüssige Mittel und Wertschriften	3'860'643	4'297'319
Schuldner	538	4'736
Transitorische Aktiven	158'587	17'630
Total Umlaufvermögen	4'019'768	4'319'685
Anlagevermögen		
Sachanlagen	21'226	26'529
(Büromaschinen, Mobilien)		
Finanzanlagen	38'922	38'922
(Depots und einbezahlte Kautionen)		
Total Anlagevermögen	60'148	65'451
TOTAL AKTIVEN	4'079'916	4'385'136
PASSIVEN	2015	2014
Kurzfristiges Fremdkapital		
Verbindlichkeiten	57'622	134'373
Transitorische Passiven	36'704	21'747
Total kurzfristiges Fremdkapital	94'326	156'120
Zweckgebundenes Fondskapital		
Von Spendern zweckgebundenes Kapital	1'012'102	1'264'780
Total zweckgebundenes Fondskapital	1'012'102	1'264'780
Organisationskapital		
Gestionsreserve (miteingerechnet die aus den Jahresaktivitäten generierte Gestionsreserve)	3'132'699	2'390'040
Rechnungsergebnis	- 159'211	574'196
Total Organisationskapital	2'973'488	2'964'236
TOTAL PASSIVEN	4'079'916	4'385'136

Rechnung 2015 (CHF)

ERTRAG	2015	2014	AUFWAND	2015	2014
Von Spendern zweckgebundene Einnahmen			Programmaufwand		
DEZA (Programmbeitrag)	2'800'000	2'700'000	<u>Ausgaben vor Ort</u>		
DEZA (Mandat Tschad)	2'190'010	1'930'000	Programm Asien	551'047	527'969
DEZA (Mandat PRIQUE)	3'872	200'000	Programm Afrika	1'501'305	1'634'927
DEZA (Mandat Niger - Swisscontact)	385'373	0	Programm Zentralamerika	778'751	782'959
FGC	431'833	334'391	Programm Karibik	397'185	313'344
Glückskette	274'054	170'734		3'228'288	3'259'199
Stiftungen	810'430	658'734	<u>Andere Programme</u>		
Kantone und Gemeinden	172'000	214'000	Bildungsprogramm	591'245	400'597
Patenschaften	301'047	281'398	Programm Gesundheit	292'237	270'917
Aufrufe, Mailing und private Spenden	123'775	130'989	Programm inst. Entwicklung	213'820	151'019
Unternehmen	0	2'500	Programm Netzwerk Bildung	32'618	26'420
Spende Loteries Romandes	95'000	60'000	Programm Globales Lernen	253'814	324'586
<i>Loterie Romande Genf</i>	<i>15'000</i>	<i>40'000</i>	Loterie Romande <i>Ein Lied für die Bildung</i>	55'000	0
<i>Loterie Romande Intercantonale</i>	<i>40'000</i>	<i>0</i>	<i>GE-JU-NE-VD-VS</i>		
<i>Loterie Romande Jura</i>	<i>5'000</i>	<i>0</i>	Loterie Romande 20. November	40'000	60'000
<i>Loterie Romande Neuenburg</i>	<i>10'000</i>	<i>0</i>	<i>Intercantonale (2015) - GE-VD (2014)</i>		
<i>Loterie Romande Waadt</i>	<i>15'000</i>	<i>20'000</i>		1'478'734	1'233'539
<i>Loterie Romande Wallis</i>	<i>10'000</i>	<i>0</i>	<u>Aufwand Mandate DEZA</u>		
Programm Globales Lernen	2'400	6'636	Mandat DEZA PRIQUE	0	292'305
Partner	18'376	26'298	Mandat DEZA Tschad Phase 1	0	565'850
			Mandat DEZA Tschad Phase 2	2'319'366	951'545
Total von Spendern zweckgebundene Einnahmen	7'608'170	6'715'680	Mandat DEZA Niger - Swisscontact	259'501	0
				2'578'867	1'809'700
Ungebundene Einnahmen			Total Ausgaben Programme	7'285'889	6'302'438
Mitgliederbeiträge	3'170	4'900	Betreuungskosten	421'201	392'632
Kantonale Beteiligung OCE	17'922	49'260	Total Programmaufwand	7'707'090	6'695'070
Spenden	285'416	283'552	Administrativer Aufwand		
Erbschaften	180'281	834'770	Kommunikation	275'101	274'732
Projektleitungsbeiträge	381'051	380'328	Fundraising	512'755	505'356
Verschiedene Einnahmen	355	366	Sekretariat	228'648	208'123
			Total administrativer Aufwand	1'016'504	988'211
Total ungebundene Einnahmen	868'195	1'553'176	TOTAL AUFWAND	8'723'594	7'683'281
TOTAL ERTRAG	8'476'365	8'268'856	ZWISCHENRESULTAT	- 247'229	585'575
			Finanzergebnis	5'165	- 5'227
			Andere Resultate	- 1'362	4'473
			RESULTAT VOR ZUTEILUNG VON ZWECKGEBUNDEMENEM KAPITAL	- 243'426	584'821
			Zweckgebundenes Kapital	252'678	- 124'722
			Überweisung Gestionsreserve	- 168'463	114'097
			Nettobewegung Zweckgebundenes Kapital	84'215	- 10'625
			JAHRESERGEBNIS VOR ZUTEILUNG VON ORGANISATIONSKAPITAL	- 159'211	574'196

PricewaterhouseCoopers SA hat die Buchhaltung und die Jahresabrechnung überprüft und genehmigt. Der Bericht der Revisoren sowie die Jahresrechnung 2015 von Enfants du Monde können hier heruntergeladen werden: www.edm.ch/de/medien-publikationen/publikationen/jahresbericht

Enfants du Monde im 2015

VORSTAND

Laurent GUYE, Chêne-Bougeries, Präsident
 Véronique CANONICA, Choulex, Kassiererin
 Jean-François GIOVANNINI, Bern
 Elisabeth ZEMP STUTZ, Basel
 Verena SZABO, Lugano
 Dr. Jean-Marc WANDELER, Salavaux

PATRONATSKOMITEE

Dr. h.c. Margrit BIGLER-EGGENBERGER, St. Gallen
 Corina CASANOVA, Bern
 Patrick CHAPPATTE, Genf
 Immita CORNAZ, Bern
 Dodo HUG CONTINI, Zürich
 Charlotte HUG, Zürich
 Jean MARTEL, Prangins
 Jean-Bernard MÜNCH, Avenches
 Paul-André RAMSEYER, Genf
 Jean-Philippe RAPP, Founex

KOORDINATOREN VOR ORT

Muzahid ALI, Dhaka, Bangladesch
 Tougma Téné SANKARA, Ouagadougou, Burkina Faso
 Leonel VELASQUEZ, Ciudad de Guatemala, Guatemala
(verstorben am 20.08.2015)
 Ana Ligia MOLINA, San Salvador, Salvador
(ad interim ab 21.08.2015)

GESCHÄFTSPRÜFUNGS-AUSSCHUSS

Youri DISERENS, Lausanne
 Jean-Jacques SCHWAB, Pully

impresum

Herausgeber: Enfants du Monde, CP 2100, 1211 Genève 2

Redaktion:
 Susanne Flückiger, Virginie Guignard,
 Virginie Lefèvre, Carlo Santarelli

Gestaltung: Villi®

Druck: Villi®, 74160 Beaumont/St Julien - France

IMPRIM'VERT* Impression sur papier 100% recyclé avec des encres végétales

SEKRETARIAT GENF

Generalsekretär:

Carlo SANTARELLI – 100%

Bildung:

Fabienne LAGIER – Stv. Generalsekretärin – 80%
 Marcos ARISTIDES – 80%
 Nicole AWAIS – 80% *(ab 19.01.2015)*
 Cristina CARULLA – 100%
 Florent DUPERTUIS – 80% *(ab 1.09.2015)*
 Antonio FAUNDEZ – 100%
 Edivanda MUGRABI – 100%
 Mathieu SAVOY – 100% *(ab 24.08.2015)*

Gesundheit:

Cecilia CAPELLO – 90%
 Janet PERKINS – 80% *(ab 1.10.2015)*

Verwaltung und Begleitung Programme:

Mouna AL AMINE – 80% *(ab 1.09.2015)*
 Simone ARCILA – 60% *(ab 1.11.2015)*
 Sébastien BLAT – 80% *(ab 16.03.2015)*
 Constanze BUNZEMEIER – 90%
 Carolina ESPINOSA – 60% *(bis 31.10.2015)*
 Veronica FORIN – 80%
 Elizabeth PONCE – 80% *(bis 30.04.2015)*

Kommunikation und Mittelbeschaffung:

Mouna AL AMINE – 90% *(bis 31.08.2015)*
 Kerstin BLIDI – 70%
 Susanne FLÜCKIGER – 60%
 Virginie GUIGNARD – 80%
 Virginie LEFÈVRE – 80% *(ab 3.08.2015)*

Administration:

Anne-Marie DA SILVA – 80%
 Philip GAMPFER – 80% *(ab 30.09.2015)*
 Eric HERBELOT – 80% *(bis 31.10.2015)*
 Anne-Eve PAYRAUDEAU – 80%

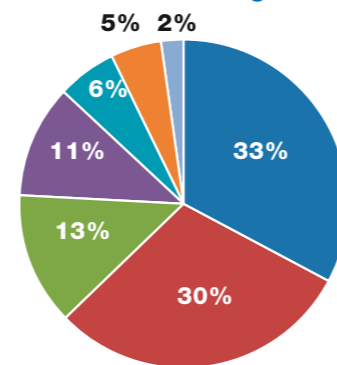
Allgemeine Bilanz

Zum ersten Mal seit sechs Jahren weist die Jahresbilanz 2015 ein Defizit von CHF 159'211 auf. Einerseits sind die Jahreseinnahmen durch Vermächtnisse, ausserordentliche Spenden und ungebundene Spenden, die von einem Jahr auf das andere um mehr als CHF 650'000 gesunken sind, schlecht ausgefallen. Andererseits überstiegen die Ausgaben für das Mandat im Tschad die Einnahmen angesichts eines bedeutenden Saldos Ende 2014 um ungefähr CHF 200'000. Das Defizit konnte durch das Organisationskapital gedeckt werden, das trotz allem leicht gewachsen ist (von CHF 2'964'236 im Jahr 2014 auf CHF 2'973'488 im Jahr 2015). Die Einnahmen sind um etwas mehr als 2% gestiegen, während die Ausgaben um etwa 13% zugenommen haben (von CHF 7'700'000 auf CHF 8'700'000), was für die Aktivitäten der Organisation zugunsten der Kinder und der lokalen Bevölkerung erfreulich ist. Eine wichtige Herausforderung für die kommenden Jahre

wird sein, die Mittelbeschaffung noch stärker zu diversifizieren, damit der Anteil der Finanzierung durch die Direktion für Entwicklung und Zusammenarbeit (DEZA) vermindert wird – 2015 lag er bei ungefähr 63% (in Form von Programmbeiträgen für Enfants du Monde und anderen Mandaten). Diese Abhängigkeit kann jedoch auch als ein Erfolg der Organisation gedeutet werden und als eine Bestätigung der strategischen Entscheidungen, besonders die der thematischen Spezialisierung (Anerkennung der Expertise von Enfants du Monde durch die DEZA insbesondere im Bereich der Bildung).

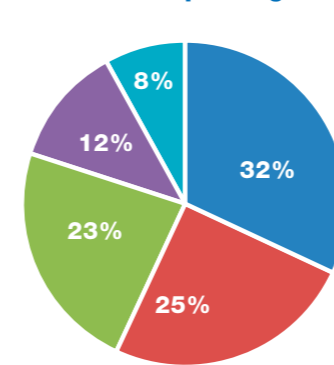
Die finanzielle Lage der Organisation ist stabil aufgrund eines Kapitals, das den Betrieb über ein ganzes Jahr ohne neue Einnahmen ermöglicht, was der empfohlenen Grössenordnung entspricht. Die administrativen Kosten sind in absoluten Zahlen zwar gleich geblieben, jedoch auf erfreuliche 12% der gesamten Geschäftszahlen gesunken.

Herkunft der Erträge



- Direktion für Entwicklung und Zusammenarbeit (DEZA)
- Mandate DEZA
- Stiftungen und Glückskette
- Spenden (Patenschaften, Erbschaften und Mitgliederbeiträge)
- Andere
- Genfer Bund für Zusammenarbeit und Entwicklung (FGC)
- Kantone und Gemeinden

Finanzmittel pro Region*



- Programm in Afrika
 - Programm in Zentralamerika und in der Karibik
 - Interregionale Programme
 - Programm in Asien
 - Programm in der Schweiz
- * ohne DEZA-Mandate



Vielen Dank für Ihre Unterstützung!

Im Jahr 2015 haben mehr als 13'500 benachteiligte Kinder eine hochwertige Schulbildung und mehr als 369'000 Mütter und ihre Babys eine gute Gesundheitsversorgung erhalten. Dafür möchte ich Ihnen im Namen all dieser Menschen und des gesamten Teams von Enfants du Monde herzlich danken. Ihre Unterstützung verbessert die Lebensbedingungen dieser Kinder, Mütter und ihrer Neugeborenen sowie der gesamten Familie und der Dörfer.

Dank Ihres Engagements als Spenderin oder Spender, Patin oder Pate, Partner, Mitglied oder Freiwilligenhelfer haben diese Menschen, die von unseren Projekten profitieren, bessere Zukunftsperspektiven und können der Armut entkommen.

Ich danke Ihnen für Ihre Grosszügigkeit und Ihr Vertrauen.

Laurent Guye, Präsident

In memoriam: Leonel Velásquez, Regionalkoordinator für Lateinamerika

Leonel Velásquez hat 1993 bei Enfants du Monde begonnen zu arbeiten, bereits damals mit einer langen Arbeitserfahrung im Bereich der Entwicklungshilfe. Er hat in bedeutender Weise zur Weiterentwicklung der Bildungs- und Gesundheitsprogramme in Guatemala und in El Salvador beigetragen. Leonel ist am 20. August 2015 verstorben, infolge einer schweren Krankheit. Enfants du Monde schuldet ihm viel und vor allem einen sehr grossen Respekt für seinen unerschütterlichen Einsatz mit unglaublich viel Herzblut und Grosszügigkeit.